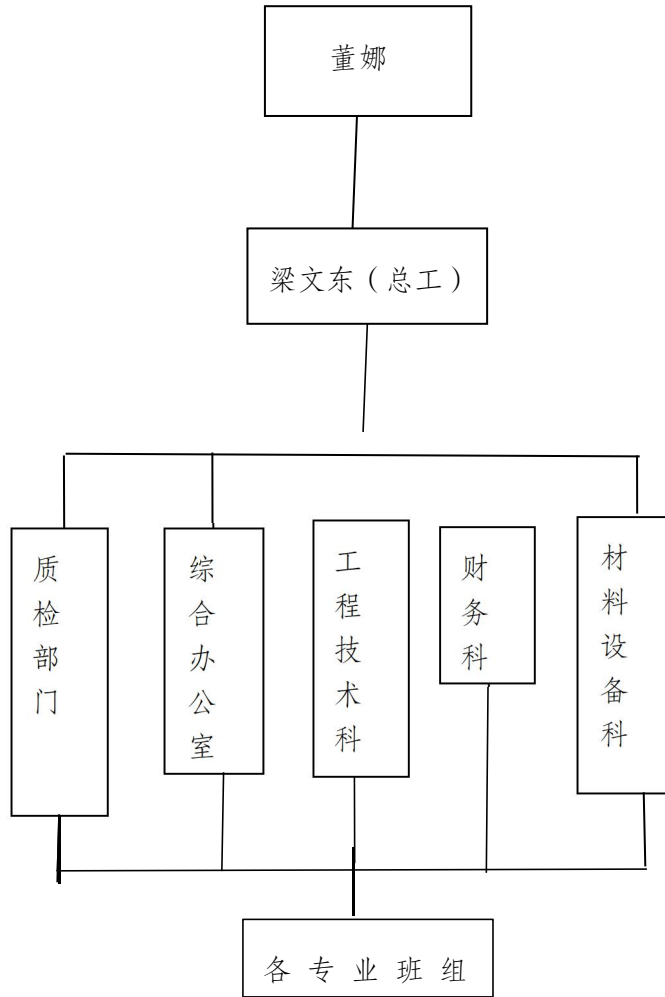


项目管理机构

黄河小浪底库区港航建设工程（济源境）房屋建筑工程设立的组织机构以框图方式表示。



说明

项目经理：项目经理是项目经理部第一责任人，受投标人法定代表人委托，常驻合同段所在地，全面履行合同义务，严格管理、科学组织、确保高标准，高质量、高速度的完成施工任务；组织精干的项目管理班子，确定项目的职能岗位职责范围；主持制定承建工程的施工方案、质量控制计划、安全防范措施及总体施工计划和年、季、月施工进度计划；深入施工现场，处理协调施工矛盾，维护工程施工秩序；搞好安全生产，制定作业规程，保障职工人身、财产的安全；项目完工后，督促项目部人员及时搞好资产清算和工程项目的决算，并提交清算结果报告，管理内业资料，组织工程验收交付。

项目总工：技术负责人对项目的工程质量、工程管理、计量支付负全面责任。熟悉合同文件及技术规范，主持编制合同段实施和施工组织设计及重难点工程施工方案，制定质量创优计划，组织解决施工中的有关技术质量难题。

质检部门:贯彻执行国家有关技术政策及上级技术管理制度,对项目施工技术工作全面负责,执行有关交通部技术标准、规范、规程;协助项目经理,组织技术人员熟悉合同文件和施工图纸,制定施工方案,编制施工计划;指导施工技术人员严格按设计图纸、施工规范、操作规程组织施工,深入现场解决问题,进行质量、进度把关控制,处理施工中出现的 quality 问题和安全隐患等;主持生产调度会,安排施工任务,保证施工进度按计划进行;负责审核变更设计报告、索赔意向报告及检查索赔资料的完整性报项目经理批准;主持交竣工技术文件资料的编制,参加竣工验收,组织施工技术总结和学术讨论。

综合办公室:负责工程项目的文秘、接待、保卫工作,负责施工现场文明施工,宣传鼓动工作,实施生活管理卫生防疫等保障工作。

工程技术科:熟悉标书文件,看懂设计图纸,参加现场调查核对,提出完善设计的建议,绘制施工必要的细部大样图和施工辅助图纸,做好施工项目的详细安排;按照上级下达的任务和施工组织计划根据实际情况拟定本项目具体的施工方案和施工组织措施,完善必要的施工规范和操作规程;领导测量组严格按照施工技术规范、测量规程和设计图纸进行测量,认真正确的做好路基、路面、桥涵以及其他人工构造物的复测施工放样和地面标定工作;负责对班组进行现场技术交底(施工技术标准、质量控制、施工操作规程、施工工艺、施工安全质量检验及否决办法、经济责任制),指导班组自检、互检、交接检、分项工程竣工后验收,领导和协助施工单位做好核算工作;经常深入工地,检查施工质量和技术安全措施,核对图纸,核对工程数量,掌握了解工程进度,搜集资料,及时填写施工原始记录,做到工程资料齐全,签证完善;按照上级下达的施工计划,编制本项目的短期作业计划,安排施工任务,签发审核结算任务单和限额领料单;积极参加技术革新,正确采用国内外新技术、新材料、新工艺,协助做好试验、签定和技术推广工作;负责月计量的申报与结算工作,按时向财务部门递交工程结算和决算文件;负责做好竣工测量,根据实测和竣工原始记录资料填写工程质量检测评定表格,并绘制竣工图纸,参加施工技术总结工作。

财务科:负责工程项目财务管理,积极开展工程责任成本核算,严格执行国家会计法及有关财经法纪,组织开展工程责任成本核算分析、控制和考核。

材料设备科:负责工程项目所需外购和自采材料的供应,根据施工组织设计和施工进度,编制材料进场计划及设备的维修调动工作,保证工程顺利进行。

黄河小浪底库区港航建设工程（济源境）房屋建筑工程 环境保护、水土保持保证体系及保证措施落实情况

一、环境保护、水土保持保证体系

我单位严格执行《中华人民共和国环境保护法》、《中华人民共和国水法》等法律法规，通过设置专门的组织机构、建立完善的保证体系、合理安排施工方案、设置施工围挡、定期洒水降尘等措施加强对生态环境和水源的保护。

环境保护、水土保持保证体系见图

认真贯彻项目公司制定的生态环境保护、水源保护制度和措施。

2.制度保障措施

制定详细的生态环境保护、水源保护措施，建立严格的检查制度，定期检查，发现问题及时处理，对违反有关生态环境保护和水源保护法律、法规的及时移交相关部门处理，并无条件的接受生态环境保护、水源保护监督单位的指导和监督。

3.组织保障措施

项目部均设施工生态环境保护、水源保护管理领导小组，配备专职环保、水保管理人员负责本项目工程施工中生态环境保护和水源保护工作。

4.经济保障措施

建立生态环境保护、水源保护风险抵押金的管理制度，健全考核奖惩机制，奖励先进，惩罚落后。

各层级均设立生态环境保护、水源保护奖励基金，对各级管理人员实行生态环境保护、水源保护工作绩效评价与考核奖惩，强化生态环境保护、水源保护责任。

5.施工控制保障措施

施工临时用地规划、布置充分考虑环保、水源保护要求。通过合理规划，紧凑安排，保证尽可能少的临时占地。对必须占地的临时设施尽量考虑荒地及其他弃耕的土地。通过周密考察，认真论证使布局达到最优化，符合“环保、安全、合理、适用”的原则。

加强施工管理，尽最大可能保护施工区域的生态环境和自然景观。最大程度的保护树木、植被和土地资源不被破坏。对可移植的作物先做好事先规划。

合理选择弃渣场，按照规范弃渣、弃土。避免开挖的土方、石方随意丢弃，

造成环境破坏。并结合生态措施进行弃土场植被恢复。

6.技术保障措施

(1) 植被破坏防治措施

积极组织落实好地方环保部门提出的有关环境保护方面的文件或通知要求。

施工期间应加强管理，严禁砍伐征地范围外的树木，征地范围内的树木如果不影响施工应保留。

临时用地应尽量不占林地，如果确需占用林地需到林业部门办理准伐手续。

(2) 沿线水资源保护措施

根据现场踏勘，本工程施工期间可能会对附近水资源保护区带来一定的影响，施工中采取以下措施加以保护。

①水源附近施工现场均设三级沉淀池，将污水、废水等进行过滤并按规定排放，避免污染水源。

②施工期间严禁向河流内排放污水、倾倒工程垃圾和在河流两岸堆放储存物料和其它废弃物，施工现场要保持干净整洁。

③加强对地表水和地下水水质的监测，配合当地环境监测部门搞好舆论宣传和监督工作，加强对沿线施工废水的控制，发现新的污染问题及时进行处理，防止水质恶化。

④配备专门巡视员进行巡视，积极配合河道管理部门进行检查巡视，及时发现并纠正违反水源保护的各种行为。

7.水源保护技术保障措施

(1) 主体工程主体区保护措施

建立水土流失防治体系，在施工区，按照设计及时完成系统、全面的水源保

护工程措施，形成完整的水土流失防治体系。

工程施工严禁切割、阻挡地表径流的畅通，不得强行改变径流的方向或改沟、改河，保证地表径流的排泄。

挖方施工的弃土及时运输到指定弃渣场堆放，不得堆弃河滩。

工程附近有集中式饮用水源取水时，临时堆渣场地和施工污水处理设施与水源的距离应符合有关法规的要求，临时堆渣场采取设置挡渣墙等措施、污水处理设施采取防渗漏措施，防止水质恶化。

施工结束，及时清除水中杂物，作到工完场净，并及时恢复原地貌。

(2) 弃土场保护措施

弃土场采取挡土墙、护坡工程以及综合排水工程和土地整治等水源保护措施进行保护。设置弃土场排水系统、拦土墙，堆土后回填表土，表面平整，人工夯实，坡面植物防护，恢复植被。防治弃渣下泄，稳定边坡，恢复和改善土地生产力。

(3) 临时工程用地区保护措施

在施工中的临时占地，应将原有的地表有肥力土壤推至一旁，待施工完毕后，再将熟土推至恢复原有表层，以利于今后恢复耕种。根据当地的自然情况，对裸露地除硬覆盖外，还应种植适合地区的长绿植物等美化措施，使工程建设造成的地表裸露面尽可能恢复植被。

工程建设形成的其它裸露地表，均应绿化栽植，防止产生新增的水土流失源。植物防护措施配置应遵循土地整治与造林种草措施相结合的原则，对树种选择要做到适地适树，并结合生活及美化要求，可适当选择具有观赏价值的树种，在具体布设上防护林带要合理密植，注意乔、灌、草合理搭配，绿化和美化有机结合，

形成综合性保水保土防护体系。

(4) 节约用地措施

临时设施的占地面积应按用地指标所需的最低面积设计。平面布置合理、紧凑，在满足环境、职业健康与安全及文明施工要求的前提下尽可能减少废弃地和死角。

施工总平面布置应做到科学、合理，充分利用原有建筑物、构筑物、道路、管线为施工服务。施工现场道路按照既有道路和临时道路相结合的原则布置。

合理布置堆场、加工厂的位置，尽可能减少堆料及土石方临时堆放场地。

(5) 其他措施

① 水源保护常规措施

保护生态，做好水源保护工作，实行“三同时”制度，加强对施工人员水源保护的教育管理。严格遵守《中华人民共和国水源保护法》、《中华人民共和国水源保护法实施条例》

建立水源保护管理机构，配置专职水源保护员，建立健全水保体系，坚持“预防为主，综合防治，全面规划”原则，抓住本工程水源保护工作重点，有针对性地采取措施，确保水源、植被不被污染和破坏。

施工前邀请地方水保部门共同对沿线水文、地质、植被情况进行调查，共同制定水源保护方案和措施。

施工中严格按设计方案施工，尽量减少植被破坏。废弃的砂、石、土必须运至指定的弃土场堆放，做好挡护和绿化。工程竣工后，对弃土场、生产生活用地及施工便道等按照当地水源保护主管部门的要求进行或绿化，同时修建好排水系统，防止水土流失。同时会同环保部门一起加大环保执法力度，最大限度地减少

工程建设对生态环境的影响。

②保护植被、做好水源保护

施工期间尽量保护好植被，施工区内及周围的树木和植被不得随意砍伐和破坏。若因为工程的施工需要，植被受影响，应采取永久有效措施及时植树、种草，对植被进行恢复。

采取永临结合的原则，修建好施工中的各项排水设施，防止水土流失。基础开挖的土体，及时清运和回填。来不及回填时，周围要设置临时排水沟，防止水土流失。

工程完工后，按环保要求对所有生活区、生产区临时设施所占用地进行复耕处理，复耕利用施工中开挖的耕殖土进行。

施工便道应本着支援地方建设的原则，尽量做到永临结合，搞好绿化工作。

施工中积极加强宣传教育，通过挂警示牌、标志牌、贴宣传标语等方式提高全体员工对水源保护重要性的认识。

③做好环保挡护工程、防止水土流失

按设计要求做好路基的挡护工程和弃土场的永久挡护工程，避免水土流失。

临时开挖基础等破土工程，采取临时挡护工程，防止水土流失。

三、安全文明措施费用投入使用计划

(一)、安全生产方面：

- 1、安全资料的编制、安全警示标志的购置及宣传栏的设置费用；。
- 2、三宝、四口、五临边防护的费用；
- 3、施工安全用电的费用(包括电箱标准化、电气保护装置、外电防护措施),；
- 4、施工机具防护棚及其围挡的安全保护设施费用；

6、施工现场安全防护通道的防护设施费用；

7、工人的防护用品、用具购置费用；

8、消防设施与消防器材的配置费用；

9、电气保护、安全照明设施费；

10、其他安全防护措施费用。

(二)、文明施工方面；

1、六牌二图、工人胸卡、企业标识的费用；

2、围挡、现场内临时设施；其他施工现场临时设施的装饰装修、美化措施费；

3、现场生活卫生设施费用；符合卫生要求的饮水设备、淋浴、等设施措施费用；

4、施工现场操作场地的硬化费用；

5、现场污染源的控制、建筑垃圾及生活垃圾清理外运、场地排水排污措施的费用；道路防扬尘洒水费用；

6、现场治安综合治理费用等；

7、现场配备医药保健器材、物品费用和急救人员培训费用；

8、用于现场工人冬季取暖设备措施费用；

9、现场施工机械设备防噪音、防扰民措施费用；

10、其他文明施工措施费用。

四、施工现场施工区、生活区、办公区等文明、卫生设置规划

本工程大门及围挡施工将按照甲方要求施工，沿规划红线布置施工，使施工现场形成封闭施工区域。

(一)、办公区

1、办公区

1.1办公区总体布设

办公区房屋采用拼装式活动板房，搭建不宜超过2层，并能满足安全、卫生、保温、通风、绿化等要求。

办公区的醒目位置悬挂标语宣传横幅，主要反映安全生产、文明施工、环境保护、科学管理和展示西成铁路、施工单位形象和企业文化的宣传标语。制作标准详见《标准化管理形象手册》。

办公区地面硬化，有条件的在中心部位设置三面旗帜，分别悬挂国旗、企业及安全标志等旗帜。

办公区每栋房屋配备4kg干粉灭火器1只，挂于墙上1.5m高处。

1.2办公室

项目部实行集体办公，办公室面积不小于120m²，净空高度控制在2.6m以上。配备自动化、信息化办公设施，满足施工信息收集、整理、传送、文件资料归档等需要。各部门挂部门职责、部门负责人职责、三标方针、目标牌、图表。尺寸大小为0.6m×0.8m。

1.3会议室

会议室面积不少于40m²，按满足40~60人座配置桌椅。会议室整体布设要协调通一、美观大方。在室内醒目位置，镶嵌红色“高标准建设西成铁路，高质量打造精品工程”等字样。并合理设置七图一表，即：

七图：组织机构框架图、施工平面图（包含线路平、纵断面图）、工程形象进度图、文明工地建设图、职业健康安全保证体系图、安全、质量、环保保证体系、创优规划框架图。

一表：晴雨表，张贴在项目部会议室。

以上图、表和镶嵌字样设置标准：高度统一，大小根据会议室定。

（二）生活区

2.1生活区总体布设

生活区房屋采用拼装式活动板房，搭建不宜超过2层，并能满足安全、卫生

保温、通风、绿化等要求。

生活区分为公共生活区、住宿生活区、饮食生活区等区域，在醒目位置张挂区域标识牌、卫生责任区公示牌、卫生管理制度，开展定期不定期的检查，经常保持卫生清洁。上述标识牌、公示牌、制度牌设置标准：尺寸大小为0.6m×0.8m。

生活区应具备卫生急救、饮水等条件。

生活污水设沉淀池集中排放，尺寸大小自定。

2.2活动室

娱乐活动室房间净空高度应控制在2.6m以上，选用阻燃建筑材料，地面硬化，门窗齐全，墙面抹灰刷白，室内具备娱乐条件，设施良好。

2.3宿舍

项目部宿舍必须坚固美观，所用建筑材料必须符合环保、消防要求，宜采用整体盒子房，复合材料板房类轻体结构活动房，须具备防火、隔热、保温功能，内墙抹灰刷白、吊顶，地面需做硬化防潮湿处理，门窗齐全，保证通风，禁止使用水泥板活动房。

宿舍内必须保证必要的生活空间，房间净空高度应控制在不低于2.6m，通道宽度不小于0.9m，每间宿舍居住人员不超过15人，一律使用（可上下）单床，床铺高于地面0.3m，面积不小于1.9m×0.9m，床铺间距不小于0.6m，床铺的搭设不超过2层，床单、被罩统一，床头应设姓名卡。禁止通铺或钢管搭设上下床铺。宿舍内应设置生活专用组合柜，生活用品摆放整齐。

宿舍需挂设治安、卫生防火管理制度牌，夏季应有防暑降温和灭蚊蝇措施，冬季应有取暖和防煤气中毒措施，严禁使用煤炉等明火设备和电褥子取暖。管理制度牌设置标准：尺寸大小为0.6m×0.8m。

宿舍区每栋房设4kg干粉灭火器1只，挂于便道旁1.5m高处，在醒目位置挂消防责任牌、“安全用电、注意防火”、“严禁乱倒、乱扔垃圾，保护自然环境”警示牌。其设置标准：尺寸大小为0.6m×0.8m。

2.4食堂

食堂距厕所、垃圾等有害物质大于30m。净空高度不得低于2.8m，水泥地面、

不积水，锅台四周面案板挨墙处贴白瓷砖，并保持整洁卫生。

有食堂卫生管理责任制度，具备卫生许可证，炊事员（包括工作人员）应有健康证、卫生知识培训证，工作时必须戴工作证，穿戴工作服（帽）。制度牌设置标准：尺寸大小为0.6m×0.8m。

食堂建设所用建筑材料必须符合环保、消防要求，不得使用石棉制品建筑材料；食堂必须设置独立的制作间、库房、和燃气罐存放间，必须设置密闭式泔油桶、垃圾容器、隔油池，配备冰柜和必要的排风、消毒设施；设置防尘、蚊、蝇、鼠害设施。生活垃圾有专人管理及时清运。

制作间及其周边应贴瓷砖，地面硬化，保持墙面、地面干净，下水管线应与污水管线连接，保证排水通畅；制作间必须有生熟分开的刀、盆、案板等炊具及存放柜橱。

食堂库房不得兼做宿舍使用；严禁购买无证、无照商贩食品、变质食物。库房内应有存放各种佐料和食品的密闭器皿，应有距墙、距地面大于0.2m的粮食存放台。

必须保证供应符合卫生标准的饮用水，高温季节应有降温防暑饮用品。

2.5淋浴室

设置独立的男、女淋浴室，淋浴室地面贴地砖，墙面贴墙砖，顶面刷白，并保持卫生清洁，符合安全要求。淋浴间内必须设置冷热水管和淋浴喷头，原则上每20人设一个喷头，保证施工人员定期洗热水澡。

淋浴间内必须设置储衣柜或挂衣架，用电设施必须满足用电安全。照明必须安装防爆灯具和防水开关。

淋浴间内的下水管线应与污水管线连接，并保证排水通畅。

2.6锅炉房

生活区设有锅炉房的，锅炉房门口侧面墙上，悬挂“锅炉重地、非工莫入”的警示牌，房内醒目位置张挂安全操作规程牌和安全警示牌。锅炉房的各类管线布置规范整齐，符合安全要求，作业人员戴好防护用品，严格按照操作规程作业。警示牌和操作规程牌设置标准：尺寸大小为0.6m×0.8m。

2.7 厕所

分设男、女厕所。厕所结构要稳定、牢固、防雨、防风。厕所天棚、墙面刷白，高1.5m墙裙、便槽贴面砖，地面用水泥砂浆或地砖，宜采用水冲式，并实行专人管理，及时清扫，保持卫生。

4.2.4 绿化

在项目部规划过程中重视绿化工作，在办公区前设置花池、空地种草、种树，生活区内种草、种树绿化，绿化要整齐划一，打造温馨、舒适的工作、生活环境。

（三）施工现场施工区

1、施工道路

施工主通道由城市道路到施工现场入口进出，场外交通道路利用现有城市道路，场内施工铺设临时道路。

2、供水布置

临时用水包括施工用水、生活用水、消防用水。其中施工用水包括砼及砂浆搅拌、浇砖、模板湿润等。配水管网的布置方法根据公司以往类似工程经验，主干线采用中 48 镀锌管，支管采用中 25 镀锌管。现场用水采用环向封闭布置，优点是能保证供水的可靠性，当管网某一处发生故障时，水仍可以正常使用。

3、供电布置

配电线路布置：施工用电的配电箱要求设置于便于操作的地方，一般离地面高度不小于 1.2 米，并且安装漏电保护器，配电箱必须使用劳动部门检验合格的产品。

4、材料堆场

根据本工程的实际情况，钢筋堆在现场仓库内并设加工棚。各种材料堆放，必须整齐、规范，铺装面板加工场及堆场计划分二处设置，具体见平面布置图。

5、消防

存放所需消防物品，便于应对突发事件，具体位置见平面布置图。

6、施工场地排水

为确保施工期间场内排水畅通，施工前必须对工程排水系统进行综合规划：

(1) 在施工场地周边开挖纵向排水边沟排水边沟底宽 0.5 米，深 0.6 米，沟内采用 10cm 细石砼铺底，240 砖墙护坡，并且用水泥砂浆粉刷，沟底纵坡不小于 0.3%。穿越临时道路采用排水管过路，区域范围内的雨水及基槽内排水通过水泵排入明沟中排放。

(2) 当地面排水沟自流排水困难时，则考虑在边沟适当位置设置集水井，利用水泵强制排水，确保施工正常开展。

7、临时设施的布置

现场临时设施包括行政管理用房、生产车间、仓库及生活用房。行政管理用房包括现场办公等，生产车间包括工具库、加工车间、设备及仓储等。生活用房包括职工宿舍、食堂、厕所、浴室等。具体位置见施工平面布置图。

(1) 生活与工作区场地四周挖设临时排水沟，并在生活区设砖砌排水沟与周边排水接通。

(2) 生活废水经明沟直接排出场外。

(3) 生活污水采用化粪池沉淀集中，定期处理，生活垃圾袋装化。

施工现场平面图见附表四

五、绿色施工与资源节约措施

创建安全绿色施工样板工地领导小组，全面开展创建绿色施工活动。

加强宣传教育，提高全体施工人员对绿色施工重要性的认识，不断增强绿色施工意识，使绿色施工逐步成为全体人员的自觉行为。

在制定安全、质量管理文件时，一并考虑绿色施工的要求，将绿色施工的精神融汇于安全、质量的管理工作中去。

绿色施工保障措施

(1) 大气污染主要控制措施

配备足够数量的洒水车，对可能扬尘的施工场地和便道定时洒水。对易于引起粉尘的细料或散料应予遮盖或适当洒水，运输时亦应予遮盖。汽车进入施工场

地应减速行驶，避免扬尘。定时派人检查、清扫施工便道路面，减少尘土量。

施工现场严禁焚烧各类废弃物。

施工车辆、机械设备的尾气排放应符合国家和所在地政府规定的排放标准。

粒径小的填料尽量湿取湿运，遇有四级以上大风天气，不进行土方回填、转运以及其他可能产生扬尘污染的施工。

施工现场进行机械剔凿作业时，作业面局部应遮挡、掩盖或采取水淋等降尘措施。

环境大气污染防治应结合景观绿化设计，选择有吸附或净化能力，适合当地气候、土壤条件的草木、灌木和乔木。

（2）水土污染控制措施

靠近生活水源的施工，用沟壕或堤坝与生活水源隔开，避免污染生活水源。

施工现场存放的油料和化学溶剂等物品应设有专门的库房，地面应做防渗漏处理。废弃的油料和化学溶剂应集中处理，不得随意倾倒。施工废水、生活污水按有关要求进行处理，不得直接排入农田、河流和渠道。

加强对施工机械的维修保养，施工机械的废油废水，采用隔油池等有效措施加以处理，不超标排放，避免机械使用的油类渗漏进入地下水中。

（3）噪声污染控制措施

根据国家标准制定降噪措施，噪声排放不得超过国家标准。同时使用性能优异的施工设备，并合理安排工序和施工分项的施工时间，不集中使用噪声较大的设备。装卸材料做到轻拿轻放。

施工场地的强噪声设备宜设置在远离居民区的一侧，现场的钢筋加工、模型加工制作、电锯、电刨、搅拌机、固定式混凝土输送泵、大型空气压缩机等强噪声设备采取遮挡、封闭、绿化、安装防震底座等吸声、隔声措施，从噪声源减少噪声。对机械设备采取必要的消声、隔振和减振措施，同时做好机械设备日常维护工作，以减少噪声污染。

现场混凝土振捣采用低噪音混凝土振动棒，振捣混凝土时，不得振动钢筋和钢模板，并做到快插慢拔。对部分噪音超标的机械设备及时进行更换或改善。

提倡文明施工，加强人为噪声的管理，进行进场培训，减少人为的大声喧哗，增强全体施工生产人员防噪扰民的自觉意识。

临近居民区域施工时，对超过噪音规定限制的施工尽可能避开夜间施工。

（4）施工固体废弃物控制措施

固体废物环境影响主要分施工期及运行期两部分，施工期固体废物主要包括施工人员的生活垃圾、拆迁建筑垃圾、挖方弃渣、废旧沥青等，在妥善处置的前提下，施工垃圾不会对周围环境产生影响。施工中尽可能优化施工方案，加强施工技能培训减少施工固体废弃物的产生。工程结束后，对施工中产生的固体废物全部清除。

施工现场设置封闭式垃圾站，施工垃圾、生活垃圾按照危险性、可回收及不可回收利用的原则进行分类、标识、存放。

生产废料：现场生产垃圾外运时，要送到指定的符合要求的垃圾处理场，确保不发生环境污染问题，同时，现场内不得随意乱扔包装用品及焚烧塑料包装制品。

生活垃圾：生活区要有统一规划，生活设施完善，符合生活卫生要求，食堂建立剩饭回收装置，并做到日产日清，垃圾回收箱布局合理，垃圾分类处理，并由专人负责管理，做到生活区卫生整洁，并将有害垃圾要作无害处理。

严禁将有害废弃物用作土方回填料。

固体废物应分类堆放，并有明显的标识（如有毒有害、可回收、不可回收等）。

危险固体废物必须分类收集，封闭存放，积攒一定数量后由各单位委托当地有资质的环卫部门统一处理并留存委托书。

对油漆、稀料、胶、脱模剂、油等包装物可由厂家回收的尽量由厂家收回。

可回收再用的一般废弃物须分类收集，并交给废品回收单位。