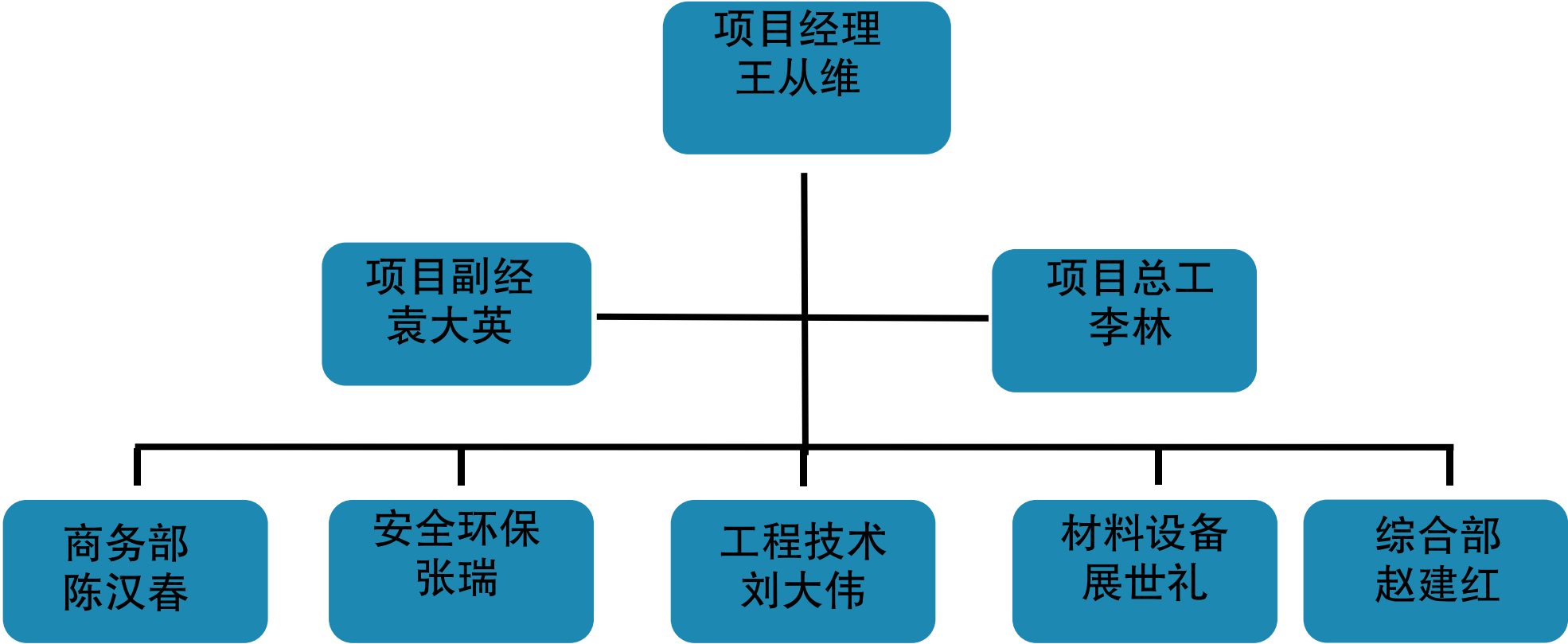


黄河小浪底库区港航建设工程（济源境）项目管理机构



说明

项目经理：

一、认真贯彻国家颁发的有关法律、法规、上级有关规定和公司“管理方针”、“管理目标和指标”以及公司发布的管理体系相关文件，对本工程项目合同、质量、环境、进度、安全、成本、全面负责，并定期向公司报告工作。

二、根据承担的工程项目的规模，提出项目经理部资源配置和组织机构设置方案。

三、审定在规定项目范围内的各分项工程合同。

四、审定工程施工组织设计方案，包括工程进度计划方案、技术方案、成本预算、质量、环境和安全保证措施，并组织实施、控制和管理。

五、科学管理和组织本项目部的人、财、物，创建文明的工作环境，合理调配和使用设备。

六、建立项目部各项例会制度，岗位职责、规章制度，确保各项工作紧张有序地进行。

七、严格财务制度、加强预算管理，推行各种形式经济责任制。

八、做好已完成工作量的核查、签认，并做好支付各项费用的签认把关。

九、与甲方、监理保持沟通，参加甲方或监理部召开的有关工程项目的会议，向甲方或监理报告工程项目施工进度、质量、安全等有关工作情况，对甲方或监理提出的要求及时传达到有关部门和人员并组织落实。

十、负责工程项目竣工、验收后办理交付手续，并协同有关部门办理工程结算、工程款的收取和催付。

项目副经理岗位职责

一、项目副经理是项目经理的助手，认真贯彻国家颁发的有关法律、法规、上级有关规定和公司“质量方针”、“质量目标”。

二、配合项目经理做好项目管理各项工作，为项目经理负责，受项目经理委托，组织实施生产计划。当项目经理暂离时，项目副经理行使项目经理职权。

三、组织实施公司质量管理体系相关文件和指挥生产；处理日常施工中的调度、协调工作。

四、解决施工过程中的安全、质量、进度等问题；主持和召开生产调度会，并定期向项目经理报告施工生产中的问题。

五、协助项目经理做好合同、财务、预算的管理工作以及项目经理部职工生活等各项日常工作，定期向项目经理反映有关问题。

六、监督检查各部门工作职责的执行情况，协调和处理好各部门、施工班组、分包单位之间

的关系。

七、按照合同要求和上级指令,确保施工人员,设备按时进场,作好材料物资的供应工作。

八、深入现场解决问题,处理施工中的质量问题和其他难题。

九、做好安全生产,保护好国家财产不受损失。

十、主持生产调度会,安排好生产任务,保证施工进度按计划进行。

十一、积极配合、协助公司经营部做好经营工作。

十二、负责工程进度款收取及催收工作,参与项目经理部工程结算的审查。

十三、协助项目经理控制项目合同实施,负责合同变更及索赔工作。

十四、完成上级或领导交办的其他工作。

项目总工程师岗位职责

一、在项目经理领导下,实施公司“质量方针”、“质量目标”,全面负责项目经理部的技术、质量管理工作,包括与项目经理部各部门、社会各级相关部门及有关组织的技术、质量相关工作。在技术质量上,对项目经理负责。

二、组织实施公司发布的质量体系相关文件,负责组织本工程现场勘察和施工图纸会审,组织质量策划,编制《施工组织设计》、总体和阶段施工计划,上报批准后组织实施。

三、组织好开工前的技术准备工作,审批上报的施工方案,工程质量控制计划。

四、负责组织协调工程进度,检查施工过程质量控制计划实施情况,确保满足合同要求。

五、负责组织对不合格品评审、审定纠正,建立预防措施,检查实施效果。

六、负责对外与有关单位洽谈,处理涉及施工安全、质量等方面的技术性问题。

七、负责施工中的变更设计,组织和参与竣工验收,并组织编写工程技术总结。

八、负责对员工进行专业技术、技能、技术规范、技术标准和相关法律法规的学习培训工作,不断提高员工的技术水平。

九、负责组织收集有关工程实施资料,做好本工程技术文件和资料的立卷归档工作。

十、领导项目经理部技术部门进行新工艺、新材料、新技术的推广和应用。

十一、完成上级或领导交办的其他工作。

工程技术部岗位职责

一、在项目副经理及总工的领导下,全面负责工程技术部各项工作。

二、抓好工程项目的进度、质量、安全工作,坚守工作岗位,及时发现和反映施工过程中所产生的影响进度、质量和安全的各项因素或事件,并尽可能提出自己解决问题的方法或建议。

三、审定施工详图，编写施工组织设计，制定施工月、季、年度进度计划。做好自己工作范围内施工项目的详细安排。

四、必须严格执行施工方案和施工组织设计所规定的施工方法、工艺和工序。

五、对各工区现场技术交底，指导班组自检、互检、交接检、分项工程竣工后验收工作。

六、检查工程质量和技术安全措施，核对图纸，核实工程数量，掌握了解工程进度。

七、熟悉标书文件、计量规则、合同约定，负责工程变更、计量报表审定、上报，负责项目成本控制与管理。

八、认真执行业主单位、监理部和项目部所下达的各项施工指令。

九、负责检查竣工原始记录资料汇总、工程质量检查评定表格，审定竣工图纸，主持工程竣工文件编制工作。

十、完成上级或领导交办的其他工作。

商务部岗位职责

一、协助公司编制施工总体和专业策划以及标后预算。

二、不断建立和完善项目部招标管理、成本管理、合同管理、结算管理等制度，控制项目风险，实现规范化管理。

三、分析本项目利润点，为项目领导决策提供依据。

四、协助总工编制项目成本计划和成本控制措施。

五、按公司规定编写有关招标文件，根据公司授权组织相关招标，参与公司组织的物资、机械、劳务招标采购。

六、负责分包合同管理，进行分包、物资、机械等合同起草、会签、交底、执行，并编制相关合同统计台账。

七、审查分包、物资、机械租赁合同中间计量计价，按合同约定进行进度款支付，并完成线下和系统支付流程，审查分包签证，审核供方的完工结算报告。

八、负责成本分析并编制项目月度成本报告。

九、负责与业主单位进行洽商、签证、变更、索赔等事宜。

十、负责与业主单位对接中间计量计价工作，并办理请款手续。

十一、负责与业主单位办理竣工结算。

十二、负责完成计划统计工作要求的项目各类日常数据的填报工作。

十三、完成上级或领导交办的其他工作。

材料设备部岗位职责

- 一、服从上级领导的统一指挥，认真执行其工作指令，一切管理行，为向上级领导负责。
- 二、负责认真贯彻和执行公司颁布的各项规章制度。
- 三、负责制定和完善材料、设备采购相关管理办法。
- 四、负责对设备的状态监测和维修新技术的推广，掌握设备的使用、维护和检修动态，促进项目设备管理工作水平不断提高。
- 五、负责材料、设备计划申请审批单的编写和报批。
- 六、负责材料、设备的询价、汇总及报批。
- 七、负责协助商务部做好甲供、甲指材料、设备采购的招标工作。
- 八、负责协助商务部对乙供材料设备的认价工作。
- 九、协助商务部与机械设备租赁单位签订机械设备租赁合同和机械设备管理协议书。
- 十、负责组织相关职能部门对现场机械设备每月一次的检查，并做好检查记录。
- 十一、负责材料、设备采购合同执行情况的监督工作。
- 十二、负责材料、设备的结算的审核和报批工作。
- 十三、完成上级或领导交办的其他工作。

安监部岗位全职责

- 一、监督执行国家有关安全生产的方针、政策、法律、法规、标准及当地政府、业主、局、公司关于安全生产工作的指示、决议等。
- 二、组织起草安全保证体系，负责制订安全生产计划并组织实施。
- 三、组织起草安全生产检查、奖惩、职工个人劳动防护用品发放标准和管理办法、安全生产责任制和施工现场、交通安全等安全生产管理规章制度，并监督安全生产责任制和安全管理制度的落实。
- 四、参加审查、讨论施工组织设计、施工方案中关于重大施工环节安全技术方面的审核，提出具体的措施意见。
- 五、组织各部门进行危险、危害因素辨识工作，确定出重大危害因素，制定相关安全控制措施，并对重点控制环节起草编制应急预案。
- 六、负责安全部门日常工作的开展，对施工现场进行日常检查并做好记录，参与组织项目部的安全生产检查活动，对危害职工生命安全的重大事故隐患，有权立即停止生产，要求现场负责人采取紧急措施，控制事故发生，并立即报告领导。对不安全的施工方案、违章指挥、冒

险作业等因素进行制止或提出整改措施。

七、组织并督促相关部门对施工人员进行安全意识教育，对新进厂员工进行“三级安全教育”，组织开展“安全生产月”等安全生产活动，会同相关部门进行安全生产宣传教育，提供安全生产宣传资料。

八、监督落实各项安全制度和施工方案措施、劳动防护用品的发放和正确使用，做好基础资料的日常管理工作。

九、参与对安全事故进行分析、调查、处理结案和上报工作。

综合部岗位职责

一、在项目部经理、副经理领导下，负责行政、后勤管理工作。

二、负责业主、上级或有关单位来文、来函的批阅和处理。

三、负责起草或校核项目经理部文稿、剪报，并做好相关资料的积累和保管工作。

四、负责与当地政府、司法机关和有关单位的联络工作。

五、负责项目经理部的劳动人事工作，做好奖金和各项津贴的发放工作。

六、负责办理外聘人员的聘用手续，并做好相应的管理工作。

七、负责车辆调度、基地和施工现场警卫等管理工作。

八、负责组织项目经理部办公、生活基地区域的绿化、清洁卫生等管理工作。

九、负责办公用品和生活用品的采购和发放工作。

十、负责食堂的管理工作，安排好项目经理部工作人员的住宿等生活事宜。

十一、组织开展劳动竞赛活动，做好先进的评选、表彰、宣传等工作。

十二、积极推进“创建学习型组织，争做知识型职工”活动，组织职工学业务、学技术，并协同有关部门组织开展职工技术培训、技术比武等活动。

十三、根据职工实际，因地制宜地组织职工开展丰富多彩的寓教于乐活动，满足职工的精神文化需求。

十四、负责项目经理部工会财务管理，督促行政按期缴纳工会经费。严格按照相关的法律法规，合理使用好工会经费。

黄河小浪底库区港航建设工程（济源境）

环境保护体系及保证措施落实情况

1、施工环境保护措施

工程施工环境保护应遵循“保护优先、防治结合”的原则，采用新技术、新工艺、新材料、新设备，要求低占用、低消耗、低排放、高效率，循环利用资源，科学有序施工。

2、合理规划施工用地

（1）严格按设计要求的征地范围和数量进行用地拆迁，严禁超出征地范围进行施工。

（2）进行施工总平面布置时，小临设施在满足工程需要的前提下尽量少占地，各种临时房屋坚持因地制宜、简易方便的原则就近设置，如弃土抛泥尽量选用沿线遗留的取土坑或坑洼区域，并尽量利用荒地布置临建设施等。

3、饮用水源保护措施

保证生活供水安全可靠，作好饮用水水源保护工作。水源地、水厂附近不堆放垃圾等废弃物，不建渗水坑、渗水厕所，不铺设污水管道等，同时应做到：

（1）禁止将有毒、有害废弃物做土方回填。

（2）现场存放油料的库房地面要做防渗处理，防止油料跑、冒、滴、漏、污染水体。

（3）生活污水和施工废水经过污水厂处理后，到达标准排放。

（4）营地、工地厕所、化粪池采取防渗措施。

（5）化学药品、外加剂等妥善保管，库内存放。

4、临时工程环境保护

(1) 施工便道采用泥结碎石路面，定期洒水养护，减少车辆行驶扬尘，合理布置大型临时设施及施工营地，生活垃圾定点存放，掩埋覆盖或集中处理，生活污水处理设置化粪池，处理后达标排放。

(2) 临时工程占地完工后及时恢复，植树绿化。工程竣工后对生活、生产用地及施工便道等按照当地环保部门的要求进行整治，同时修筑好排水系统，防止水土流失。

5、陆生生态保护措施

对施工人员进行环境教育、生物多样性保护教育及有关法律、法规的宣传教育，破坏生物多样性将要承担相应的法律责任。一旦发现珍稀保护植物，及时采取措施，并及时上报，管理部门应遵循就地保护优先、迁地保护其次的原则，确保保护植物不受或少受工程影响。

施工期间，以公告等形式，加强对项目部各人员野生动物保护法宣传教育，保护野生动物的栖息地，严禁在非规划施工区域进行施工活动和破坏景观及扰动野生动物等；在施工区设置陆生生物保护警示牌，注明：严禁非法猎捕野生动物；严禁野外用火等。施工结束后，及时进行绿化、基地恢复等生态恢复措施，以恢复区域动物栖息地环境。

施工人员在施工过程中尽量避免对现有植物的干扰，严格执行施工规划，不得随意扩大作业面，不得滥采滥伐。做好船舶、车辆及各施工机械的保养和维护，减小噪声以减轻对周边活动的动物影响。建立生态破坏惩罚制度，严禁施工人员非法猎捕鸟类、兽类、鱼等野生动物。

工程施工期间考虑施工场地挡墙或隔板的颜色、外围图画等应与周边景观特征保持协调性。在施工结束后，施工人员撤离，及时拆除临时设施，清除碎石、砖块、施工废物等影响植物生存和影响区域景观美学的施工杂物，恢复景观斑块的连通性，以利于植物生长。

6、生活区环境保护措施

(1) 生活区临时工程的修建本着节约用地、方便生活、利于生产、保护植被的原则，合理选址，并经业主、当地环保部门审批。

(2) 生活区的设置要相对集中，选择避风向阳、交通方便、距水源近的地段，设置必要的公共卫生设施，集中建立垃圾处理设施、废水净化池、化粪池，按照环保部门的要求定期清理，避免生活垃圾污染环境。

(3) 临时工程的修建、拆除时，产生的废弃物，按照汇报部门的要求弃于指定地点处理。

7、维持自然生态平衡的措施

(1) 保护植被，使地表植被的损失减少到最低限度。

(2) 施工便道、施工现场生产生活房屋，原材料的堆放和材料加工场及弃土场等一切临时设施、生活设施的布置在指定规划的区域内，尽量选择荒山坡地修建，满足环保要求，避免临时工程的修建而破坏地表植被，恶化生态环境。机械车辆沿施工便道行驶。

(3) 在施工现场各生活区设置临时卫生设施，并经常进行清理。

(4) 对于涉及自然保护区的，应执行国家和地方关于自然保护区的管理规定。

8、废气控制措施

本工程施工主要燃油设备为施工挖机、渣土车，要对严格对机械的尾气排放进行控制：

(1) 加强对机械设备的维护保养，使发动机在正常和良好状态下工作；

(2) 安装尾气排放净化器，使尾气达标排放；

(3) 选用无铅燃油；

(4) 杜绝使用不符合国家废气排放标准的机械设备。

9、粉尘控制措施

实施施工粉尘控制，责任在领导，管理在岗位，关键在班组。因此，项目部必须在建立和健全各项粉尘控制规章制度的基础上，落实各级管理责任，将施工粉尘控制与安全生产和文明施工管理紧密联系在一起，使之始终贯穿于整个施工管理过程中，成为安全生产保证体系中环境因素的一个补充要素，实施全过程、全方位控制。具体控制粉尘措施如下：

(1) 建立粉尘污染防治教育和技术交底，对所有进场人员进行环保教育。

(2) 为了减少施工作业产生的灰尘，在施工区域内随时进行洒水或其他抑尘措施，使不出现明显的扬尘。

(3) 运转可能产生粉尘的施工材料的工作人员，应配备必要的劳保防护用品。

10、固体废物处理

(1) 加强原材料核算和采购控制，尽量选择与设计尺寸形式相同或相近，以减少余料的产生；控制下料质量，加强管理，减少废料

的产生；施工过程中避免浪费。

(2) 办公耗材或其他废料，可由采购部门与供货商协商回收，或采取其他渠道（废旧回收商）进行回收。

(3) 对施工过程中各种金属固体废料、垃圾，应分门别类进行回收，对能再利用的应重新利用，无法使用的统一交由废旧回收商进行收购处理。

(4) 对于其他非金属废料，能回收利用或废旧回收商可以收购的，均应分类回收，否则应统一收集弃置于指定场所，严禁就地焚化或随地弃置。

(5) 因本工程主要为土建工程，各类建筑垃圾基本无毒无害，故在施工过程中或完工清场前，应按要求统一清理弃置于弃土场。

11、生活污水处理

生活污水不准随意向周围的河流、灌排系统或田地排放。因本工程生活营区主要采用的是租赁民房解决，故生活污水则利用当地的污水排放系统进行处理。对于现场布置的少量生活设施则按要求设置简易污水处理设施，地面设置砖砌排水沟，地下埋设排污管，生活污水经场内过滤沉淀池处理达到《污水综合排放标准》，集中排至生活污水处理站或业主指定地点。

12、施工区和生活区的卫生措施

(1) 工地保洁、营区美化

应遵守有关部门对环境卫生的规定，工地保持整洁，根据条件进行必要的绿化。

生活区设专人清理环境卫生，生活区道路做到整洁，设置必要的

护栏，架设夜间照明装置。生活区无明显垃圾堆，定期进行营区清理消毒，消灭疾病传染途径。进入现场的材料、设备置放有序，防止任意堆放器材杂物阻塞工作场地周围的通道和影响环境。

在工程完工后的规定期限内，拆除施工临时设施，保留监理认为有必要保留的临时施工设施，清除施工区和生活区及其附近的施工废弃物，并按监理批准的环境保护措施计划完成环境恢复。

（2）人群健康保护

1) 施工人员进场前需进行常规体检，发现新冠肺炎等传染病患者立即上报有关部门，确保施工作业人员身体健康；每年对施工人员进行体检，注射预防传染病的疫苗。

2) 施工期，因为环境卫生相对较差，可能存在供水不正常及施工人员相对集中等情况，极易造成传染性等疾病的产生和暴发。因此必须加强施工人员人群健康的保护，发放常见病的预防药，有可能的情况下做一些如乙肝疫苗类预防接种，提高人群免疫力。

3) 成立环境卫生清理队，及时清理生产生活区垃圾。办公、生活营（包括船舶上）地配备垃圾桶，垃圾每日清理，运至垃圾填埋场集中处理，生活区定期杀虫、灭鼠，保持办公生活区环境清洁。

4) 定期对饮用水和食品进行卫生检查。

5) 为施工人员创造良好的公共场所（包括食堂、饭店、旅店、公共浴室、公共交通工具等）卫生条件，定期卫生检查，预防疾病，保障人体健康。

6) 做好人员流动管控措施，尽可能减少项目部人员与外界陌生环境的交流接触，并加强对项目部人员的卫生安全教育。

7) 项目部配备防护口罩、消毒液、体温计、防护服等传染病防控物资，随时做好应急准备。

(3) 卫生设施

在生活区、施工区及作业人员集中的场所，合理设置公共厕所、垃圾收集点等卫生设施。设若干名专职清洁工，及时做好清洁、清运和消毒工作，达到无蛆无蝇。

13、施工船舶环境保护措施

(1) 含油污水和生活污水处理措施

1) 施工船舶按照海事局的要求，实施船舶污水的铅封管理。严格遵守有关规定，船舶产生的油类、油性混合物及其他污水，船舶垃圾、废弃物和其他有毒有害物质收集后上岸处理，严禁排放入河。加强舱底检查，防止舱底漏水。

2) 施工船舶的含油废水及施工船舶生活污水集中收集后，均委托当地海事部门认可的水上污水接收和船舶垃圾接收处理单位接收处理。

3) 施工船舶应加强管理，要经常检查机械设备性能完好情况，对跑、冒、滴、漏严重的船只严禁参加作业，以防止发生机油溢漏事故。甲板上机械出现设备漏冒油时，立即停机处理，使用吸油棉及时吸取，并迅速堵塞泄水口，防止油水流入水中。

4) 严禁施工船舶向施工水域排放废油、残油等污染物；不得在施工水域清洗油舱和有污染物质的容器。

(2) 生产、生活垃圾处理措施

1) 对于船舶生产垃圾（如油污的棉纱和破布、灰渣、积垢、铁

锈等），施工船舶平时应妥善将生产垃圾积存在铁桶内，存满时可停泊靠岸，向陆地指定垃圾箱倾倒，无指定垃圾箱时，向海事部门申请垃圾接收设备进行处理，不得任意倒入施工水域。

2) 施工驳船甲板上的泥沙、石块等生产垃圾、平时应收集在甲板上四周围蔽的区域，当船舶靠泊码头时，将垃圾送到码头垃圾箱中。

3) 船舶生活垃圾不得任意倒入施工水域，平日应倒入带盖、不渗漏并有明显标志的生活垃圾储存容器或聚乙烯材料制成的垃圾袋中，当船舶停靠至施工区域靠泊点时，再向陆地指定的垃圾箱倾倒。

4) 一切塑料制品（包括塑料合成缆绳及一切粒状、块状的塑料衬垫物料、包装材料、聚纤维织物、食品用具、塑料袋等塑料垃圾）任何时候不得倾倒至施工水域。船上垃圾过多，无法续存时，向海事部门申请垃圾接收设备处理。

14、完工清场

在本工程完工办理了移交证书后，立即从已办移交证书的那部分现场上撤离或清除自有的设备、多余材料、所有垃圾以及各种临时设施，并保持该部分现场清洁整齐。缺陷责任期内，在现场保留在缺陷责任期内履行义务而需要的材料、设备和临时设施，并按以下内容对工地进行彻底清理，并经监理检验合格为止。

(1) 工地范围内的残渣、污物、残留的垃圾全部清除出场。

(2) 自建的临时工程各类设施按合同规定拆除，场地按合同要求清理和平整。

(3) 将设备和剩余建筑材料撤离工地，废弃的施工设备和材料撤场前处理完毕。

(4) 施工区内的永久道路和永久建筑物周围的排水沟道，均按合同图纸要求或监理的指示进行疏通和修整。

(5) 主体工程建筑物附近等施工区域所有施工堆积物，按监理的指示清除出场。

(6) 按监理或业主指示清理其他物质、废水和油污等。

(7) 对使用的堤顶便道、乡村道路等进行检查，修复原状；对征用的临时用地按合同规定及监理要求进行复耕处理，使其达到耕种条件。